

LISA 2  
 Võnnu Vallavolikogu  
 18.juuni 2009.a  
 otsusele nr 2

## KURISTA PIIRKONNA ARENGUKAVA 2009 - 2013

### Sissejuhatus

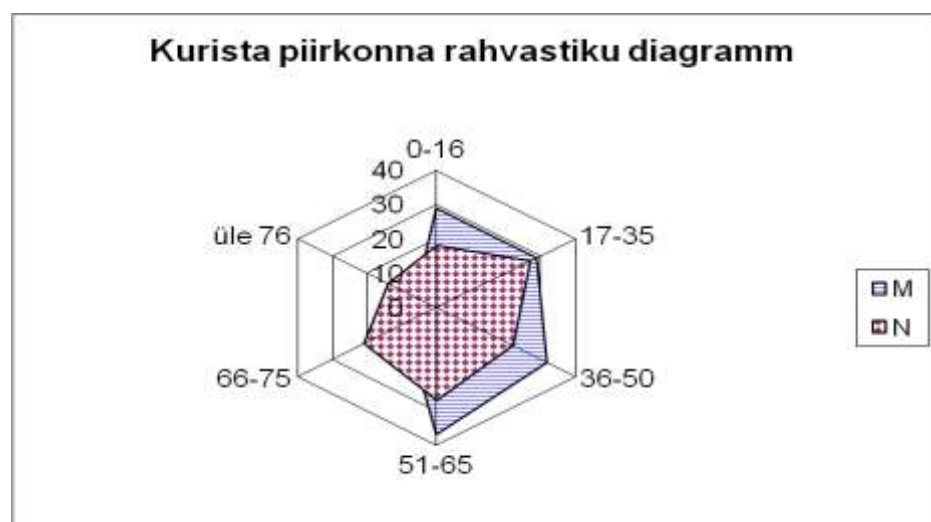
Käesolev arengukava on koostatud aastateks 2009-2013, mis paneb paika visiooni ja sellest lähtuvad arengueesmärgid.

Arengukava on piirkonna tegevuse, eesmärkide ja rahaliste vahendite kavandamise aluseks olev dokument. Arengukava sisaldab ühelt poolt ülevaadet praegusest piirkonna olukorrast, teisalt aga vaatab tulevikku, pannes paika pikemaajalised arengu suunad ja eelistused ning tegevuse kavandamise alused. Arengukava elluviimise võtmesõnaks on KOOSTÖÖ. Oluline on asjaolu, et arengukava koostamise protsessi olid kaasatud piirkonna kõik soovijad ja ärksamad elanikud. Arengukava ei ole vaja kava enda pärast, vaid ta on KÜLAELANIKE AVALIK KOKKULEPE millegi elluviimiseks ja ühisteks eesmärkideks. Oluline on, et arengukava oleks külaelanikele kättesaadav ja et sellesse oleks võimalik pidevalt lisada täiendusi.

Kuna arengu ja tegevuste planeerimine on pidev igapäevane protsess, siis ei ole arengukava jäik dokument, vaid „käsiraamat“, mis paneb paika piirkonna arengu üldisema raamistiku ja kohapeal saavutatud olulisemad kokkulepped. Igapäeva tööks on vajalik omada konkreetsemat tegevuskava, mis on lühema perspektiiviga kui käesolev arengukava periood. Tegevuskava koostatakse pidevalt ja uuesti lähtuvalt jooksvalt tekkinud võimalustest, vajadustest realiseerida suuremaid ja üldisemaid arengu-eesmärke.

### KURISTA piirkonna üldiseloomustus

#### Rahvastik ja demograafilised eeldused



Rahvastiku joonis

Kurista piirkonda kuuluvad järgmised külad Tartu maakonna Võnnu vallast: Kurista, Rookse, Issaku ja Hammaste, kokku 271 elanikku (01.01.2009.). Rahvaarv selles piirkonnas on pidevalt vähenenud. Ometi, kui vaadata rahvastiku diagrammi, on märkimisväärne, et valdavalt elavad külas kuni 65-aastased inimesed. Protsentuaalselt ja arvuliselt elab piirkonnas kõige enam pensionieelses eas inimesi (vanuses 51.-65.a). See näitab piirkonna elujõulisust ja (mees)tööjõuressursi olemasolu. Tervikuna on piirkonnas meestsoost isikuid rohkem kui naisi. Lapsigi on suhteliselt palju (17,3 %), mis seab jälle oma nõudmised elukeskkonnale ja haridusasutuste kättesaadavusele. Vanureid on suhteliselt vähe (alla 20 %). Vanemas eas domineerivad naisterahvad.

### **Logistiline asukoht ja ettevõtlustaust**

Piirkonda läbib Tartu-Räpina maantee. Viimasel ajal on eriti Hammaste ja Kurista külla kolinud uusi elanikke, kes töötavad Tartus, seda soodustab lähedus Tartu linnale ja hea maanteeühendus. Ettevõtlus on selles piirkonnas vähearenenud. Hammaste külas on AS Avi Puutöökoda, mis valmistab erinevaid puidutooteid ja Rein Ariku suurtalu, mis tegeleb põhiliselt teravilja kasvatusega.

Piirkond on pika ajalooa, sellest kõnelevad Hammaste kivikalmeid. Siin oleks ka potentsiaali turismil, praeguseks on olemas matkarada 14 läbitava punktiga. Rada on looduses tähistamata. See rada läbib kõiki siia piirkonda jäävaid külasid. Matkarajal on võimalik näha Kalevipoja lingukivi. Issakul on 1840-ndatest aastatest pärit karjamõis koos pargiga, tänapäeval on mõis eravalduses. Pargi juurde kuuluvad pärna-alleed põhimõisa, Kurista ja Võnnu kiriku suunas. Endise Issaku karjamõisa park on looduskaitse all. Huvitavaks vaatamisväärsuseks on Issaku paisjärve vana tamm. Tartu-Räpina maantee ääres asuv kivist tuuleveski ehitati 18. sajandil ja veski on muinsuskaitse all. Kurista külas kasvab põldude keskel üksik kauni võraga põline mänd, mida tuntakse Lesenaise pedaja või ka Nutumänni nime all. Looduskaitse all olev puu on 12 m kõrge ning tema ümbermõõt on 4,03 m. Kurista mõis rajati 17. sajandil ja park 18. sajandi II poolel. Lagunev mõis on eravalduses. Üksikuna paistavad silma iidne sanglepp, põline jalakas ja Rootsioja mänd. Rootsi karjamõisa peahoone ehitusajaks peetakse 18. sajandi algust. Muinsuskaitse all oleval ehitisel on täiskelpkatus. Piirkonnas on sündinud Tartu Ülikooli astronoomiaprofessor T. Rootsmäe ja luuletaja O. Rootsman. Kurista oja ürgorgu kutsutakse Ööbikuoruks ja Luutsna jõe ürgorus leidub liivakivipaljandeid.

Piirkonda läbivad Kurista ja Hammaste oja ning Luutsna jõgi. Lisaks ilmestavad maastikku Issaku ja Rootsioja paisjärvad.

### **Arengukava**

Arengukava lahutamatuks osaks oli kohalike elanike kaasamine nii koostamise kui ka eesmärkide saavutamise protsessi. Sellel eesmärgil saadeti piirkonna elanikele välja 20 ankeeti, millele vastas 12 respondenti, korraldati 2 rahvakoosolekut, kus 9 osavõtjaga tehti rühmatööd, pandi paika piirkonna tugevused, nõrkused, võimalused ja ohud (SWOT analüüs) ning visioon. Lisaks arutleti piirkonna probleemide üle ja püüti leida võimalikke lahendusi nende likvideerimiseks.

Ankeetidest ja seminaridest tuli välja, et Kurista piirkonna eluolu mõjutab tugevasti Tartu-Räpina maantee läbimine piirkonda. Külad paiknevad üksteise suhtes hajali ega tekita piirkondlikku ühtekuuluvustunnet. Eriti skeptiline on koostöö osas Hammaste küla. Side valla keskusega on eriti nõrk, kuna hea ühendus Tartuga on olulisem kui valla keskusega. Töölgi käiakse pigem Tartus ja sealt ostetakse ka igapäevane poekaup.

Kuna viimastel aastatel on piirkonnas intensiivistunud seltsitegevus, siis täna on kõige suuremaks probleemiks ühise avaliku hoone puudumine, mis ei võimalda läbi viia seltside üritusi.

Muudest paikkondlikest väärtustest tõsteti esile hästisäilinud lõuna-eesti taluarhitektuuri ning Issaku järve arenguperspektiive.

Võrreldes näiteks keskasulaga, peetakse perspektiivikaks mitte tööstust, vaid väikepõllumajandust. Aga uusi elamurajoone või tööstust piirkonda kindlasti ei soovita. Lähitulevikus seostub ka küla visioon just hea elupaigaga, mis on Tartule veel piisavalt lähedal.

Tuntakse puudust elementaarsetest esmastest teenustest nagu kauplus, keskusehoone jne.

### **Kurista piirkonna arenguvision:**

**Kurista on väärtustatud oma kodukohana, siin on aktiivne seltsielu ja siit ei soovita lahkuda.**

Lähtuvalt visioonist ja reaalistest võimalustest (SWOT) on Kurista piirkonna elanikud sõnastanud piirkonna jaoks kaks peamist arengueesmärki:

### **Piirkonnas aktiivse küla- ja seltsielu edendamine:**

- valla meililistis osalemine
- MTÜ teemaline koolitus
- Valla lehes parem kohaliku elu kajastamine (MTÜ teeb vallale avalduse)
- Ühiste ürituste (sh sport) korraldamine
- Käsitöökursuste korraldamine
- Külaseltside omavaheline koostöö: Mooste, Urvaste

### **INVESTEERINGUD:**

- Koolituskeskus, loovkeskus kas Inga Talvise juures või Kuristal vallale kuuluvas hoones
- Puidurestaureerimise keskus
- Issaku külaplatsi korrastamine
- Issaku supluskohta väljaehitamine

### **Turismi ja ettevõtluse arendamine**

- Elamusturismi toodete väljaarendamine: käsitöölaager, ratsutamine, lamba pügamine
- Talude koostöövõrgustiku arendamine

Nende eesmärkide täitmiseks on kokkulepitud järgnev tegevuskava:

**Kurista piirkonna tegevuskava**

TEGEVUS	AEG	VASTUTAJA	KOMMENTAAR
Piirkondlike traditsiooniliste ürituste jätkumine: vastlapäev, jaanipäev, leibkonnapäev	Igal aastal	Seltsid, MTÜ Issaku	
Uute ürituste juurutamine: käsitöölaagrid	Alates 2009.a-st igal aastal	MTÜ Issaku, MTÜ Jaago Sõbrad	Ürituse edukus sõltub ka seltsimaja (küla keskuse) arendamisest.
Võnnu seltside omavaheline kokkusaamine	Kord poolaastas	Seltsid, MTÜ Issaku, Lõoke, Lääniste Külaselts	Oluline infovahetus rahastusvõimalustest ja üksteise tegemistest. Üksteise innustamine.
Ettevõtlusringi korraldamine	Üle aasta, alates 2009.a-st	MTÜ Issaku	Oluline on leida üles piirkonna „tegijad“, et käivitada ettevõtluskoostöö ja turismivõrgustik!
Naabervaldade seltsidega koostöö arendamine	Kihelkonnapäeva vormis igal aastal		Vaja infot nende seltside kohta ja teada nende tegemistestest.  Maksa, Mooste, Ahja, Haaslava, Vastse-Kuuste
Käsitööalased koolitused	Igal aastal	Kuristal, MTÜ Issaku, MTÜ Jaago Sõbrad	Koolitus peaks toimuma nädalavahetusel. Otsida üles kangasteljed! Teha kaltsuvaipu
<b>INVESTEERINGUD</b>			
Issaku seltsimaja (küla keskuse) väljaehitamine	Alates 2010.a-st	MTÜ Issaku, MTÜ Jaago Sõbrad	Praegu eraomand: 1. Ehitusprojekt. 2. lammutustööd 3. Ehitus

Issaku külaplatsi korrastamine		MTÜ Issaku	
Issaku supuskoha väljaehitamine	Alates 2010.a-st	Vallavalitsus, MTÜ Issaku	Vallale kuuluval maal
Puidurestaureerimise keskus	Alates 2009.a-st	Kohalikud seltsid ja erainitsiatiiv	Piirkonnas olemas head puidumeistrid. Projekt siduda käsitöö tubadega ja käsitöö projektiga.

LISA 1:

**SWOT**

<b>TUGEVUSED</b>	<b>NÕRKUSED</b>
Tartu – Rápina mnt Tartu lähedus Hea juurdepääs küladele Piirkonna traditsioonide austamine Puhas ja ilus loodus 2 MTÜ olemasolu Käsitöötegemise soov Lõuna-Eestile omane arhitektuur Turvalisus, naabrivalve	Külade olukord Halb bussiühendus Tartuga Töökohtade vähenemine Kapitali puudus Inimeste passiivsus ja apaatia Elektriühendus Issaku järv Puudub kokkusaamiskoht Alkoholism MTÜde käibevahendite puudus Pangautomaadi puudumine
<b>VÕIMALUSED</b>	<b>OHUD</b>
Ettevõtluse areng, väike-põllumajandus Elamusturism, käsitöö laager Issaku järve ääre korrastamine Elamute rekonstrueerimine Projektirahad Külaüritused Koostöö Renoveerimiskoolitus	Noorte lahkumine Ürituste traditsiooni hääbumine Ebasoodne valitsuspoliitika