

LISA 3
 Võnnu Vallavolikogu
 18.juuni 2009.a
 otsusele nr 13

LÄÄNISTE PIIRKONNA ARENGUKAVA 2009 - 2013

Sissejuhatus

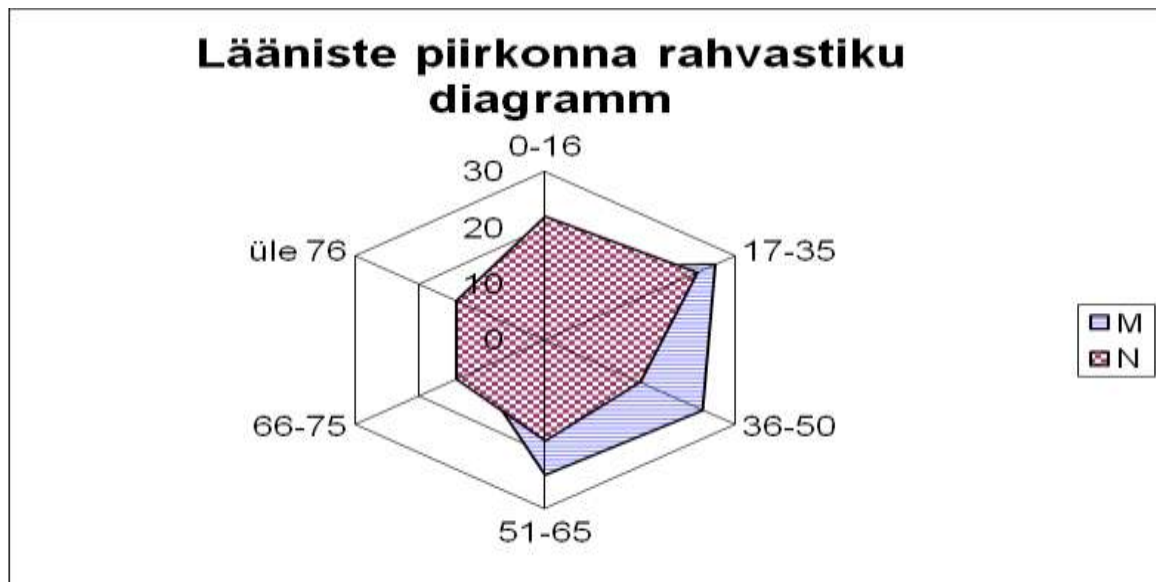
Käesolev arengukava on koostatud aastateks 2009-2013, mis paneb paika visiooni ja sellest lähtuvad arengueesmärgid.

Arengukava on piirkonna tegevuse, eesmärkide ja rahaliste vahendite kavandamise aluseks olev dokument. Arengukava sisaldab ühelt poolt ülevaadet praegusest piirkonna olukorrast, teisalt aga vaatab tulevikku, pannes paika pikemaajalised arengu suunad ja eelistused ning tegevuse kavandamise alused. Arengukava elluviimise võtmesõnaks on KOOSTÖÖ. Oluline on asjaolu, et arengukava koostamise protsessi olid kaasatud piirkonna kõik soovijad ja ärksamad elanikud. Arengukava ei ole vaja kava enda pärast, vaid ta on KÜLAELANIKE AVALIK KOKKULEPE millegi elluviimiseks ja ühisteks eesmärkideks. Oluline on, et arengukava oleks külaelanikele kättesaadav ja et sellesse oleks võimalik pidevalt lisada täiendusi.

Kuna arengu ja tegevuste planeerimine on pidev igapäevane protsess, siis ei ole arengukava jäik dokument, vaid „käsiraamat“, mis paneb paika piirkonna arengu üldisema raamistiku ja kohapeal saavutatud olulisemad kokkulepped. Igapäeva tööks on vajalik omada konkreetsemat tegevuskava, mis on lühema perspektiiviga kui käesolev arengukava periood. Tegevuskava koostatakse pidevalt ja uuesti lähtuvalt jooksvalt tekkinud võimalustest, vajadustest realiseerida suuremaid ja üldisemaid arengu-eesmärke.

LÄÄNISTE piirkonna üldiseloomustus

Rahvastik ja demograafilised eeldused



Rahvastiku joonis

Lääniste küla asub Tartu maakonna Võnnu vallas, Võnnu alevikust 6 km kaugusel. Lääniste piirkonda kuuluvad järgmised külad: Lääniste, Kõnnu, Terikeste. Piirkonnas elab 214 inimest (01.01.2009.a). Kuigi piirkonnas elab nii arvuliselt kui protsentuaalselt kõige rohkem 17-35-aastaseid inimesi, on ometigi lastearv ja % väga väikesed. Teine suurem elanike vanusrühm on 36-65-aastased mehed. Kui naiste jagunemine vanusrühmades on enamvähem võrdne, siis meeste puhul on just arvukaim vanusrühm 17-65. Pole ei väikesi poisse ega vanu taate. Piirkonnas tervikuna on M/N suhtarv täpselt võrdne, mis on Eesti oludes suhteliselt haruldane. Sellest peab vist järeldama, et palju on vallalisi ja üksikuid tööeas mehi. (Mees)tööjõu ressursi peaks olema piisavalt.

Logistiline asukoht ja ettevõtlustaust

Kuigi piirkond on tüüpiline Eesti maapiirkond hajaasustusega, siis on Läänistes vähemalt ka üks kahekorruseline korterelamu kaheksa korteriga. Lääniste külal on ka kodulehekülg, kust on võimalik leida informatsiooni nii ajaloo kui ka tänapäeva kohta [www.hot.ee/laaniste1/].

Küla ajalugu ulatub muinasaega. Sellest annavad tunnistust mitmed I aastatuhande II poolest pärinevad kinnismuistised Ahja jõe kallastel (linnamägi, matusekohad). Linnamägi on tänini külaelanikele oluliseks kokkusaamiskohaks, kus peetakse külapäevi, koolilõpupidusid, Võnnu lasteaia üritusi ja veedetakse niisama vaba aega grillides ning pikniku pidades. Linnamäe naabruses on ka koolimaja, mis tegutses 1884.-1972.a. Paljud tänased Lääniste küla elanikud, kes on omal ajal seal koolis käinud, peavad oluliseks, et lagunev maja leiaks taas rakendust. See oleks väga hea koht külakeskuseks ja seltsitegevuseks. Külas on loodud 2001. aastal seltsing Lääniste Küla Selts, mille eestvedamisel on toimunud kolmel korral külapäevad (1998.a, 2002.a, 2007.a suvel) ja koos kohalike elanikega on linnamäel korraldatud ka talgud. Asutamisel on MTÜ Lääniste Külaselts. Lääniste külas on Lääniste raamatukogu, kus lugejaid on 150.

Peale kohalike talupidajate on külas ka viljakasvatusega tegelev ettevõtte OÜ Hareto Põld. Kohalikud talupidajad tegelevad köögivilja, maasikate ning loomade kasvatusega. Võnnu valla 4700 ha haritavast maast on 463 ha Lääniste külas.

Lääniste küla läbib **Ahja jõgi**, mida mööda Emajõeni on 17 km ja sealt omakorda Peipsini 8,8 km. See osa jõest on ka laevatatav. Lääniste külale lisab maalilisust jõe keskel asuv saareke. Suvel käivad küla noored ühelt poolt kokkusaamiskoha puudumise ja teisalt kauni vaate ning mugava kalastusvõimaluse tõttu sillal kokku saamas. Silla lähistel on ka ainus korralik ujumiskoht. Linnamäe juures lookleb jõgi, moodustades jõelammi, mis on võsast puhtaks raiutud, kuid vajab pidevat hooldust, jõekaldale on ehitatud ka paadisild. Ahja jõe lual asuvad kaks ilusat kalarikast järve - Võngjärv ja Ahijärv. Lääniste metsad on põhiliselt segametsad, kuid leidub ka puhtaid männikuid. Sügisene seenelkäik toob lisa perede toidulauale. Marjuliste korvidesse leiavad tee veel vaarikad, mustikad, jõhvikad ja pohlakad.

Turismi seisukohalt on külas oluline matkarada, mis läbib peamisi vaatamisväärsusi, nagu Mihklimägi koos Tondikiviga, Saava ja Kiltre talud, Kargajapalu kääbaskalmistu, linnamäel asuv endine koolimaja koos telkimisvõimalusega, sild koos parvekohaga jne. Kokku koosneb matkarada 15 turismiobjektist, mille kohta on võimalik rohkem informatsiooni saada nii Lääniste küla kui ka Võnnu valla koduleheküljelt. Matkarada on looduses tähistamata.

Arengukava

Arengukava lahutamatuks osaks oli kohalike elanike kaasamine nii koostamise kui ka eesmärkide saavutamise protsessi. Sellel eesmärgil saadeti piirkonna elanikele välja 15 ankeeti, korraldati 2 rahvakoosolekut, kus 13 osavõtjaga tehti rühmatööd, pandi paika piirkonna tugevused, nõrkused, võimalused ja ohud (SWOT analüüs) ning visioon. Lisaks arutleti piirkonna probleemide üle ja püüti leida võimalikke lahendusi nende likvideerimiseks.

Lääniste elanikele väljasaadetud 15-st ankeedist laekus tagasi ainult 4 ankeeti, mida võib tõlgendada niipidi, et elanikud ei huvitu külaelust ja selle võimalikust parendamisest. Samas oli osavõtt seminarist üleootuste arvukas, mis annab siiski lootust, et Lääniste külaelu ei sure välja. Arengukava protsessis toimus ka mitte-formaalseid elanike kokkusaamisi ja Lääniste arenguprobleemide arutelu. Seega võiks öelda, et arengukava on juba täitmas oma eesmärke-elanike kaasamine ja aktiveerimine.

Lääniste elanikud ei käi koha peal tööl, mis on ka mõistetav, kuna puuduvad ettevõtted ja valla eelarvelised asutused. Käiakse tööl igal pool mujal. Küll aga oli väga märkimisväärne see, et Lääniste külarahvas peab paiga identiteeti ja enda seotust sellega ääretult oluliliseks. See on väga omanäoline joon võrreldes Võnnu valla teiste piirkondadega. Lääniste pk-a inimeste jaoks on Lääniste pk-a külad nende kodud. Siia tullakse tagasi igal suvel kui on surnuaiapähid või kodukandipäevad.

Tuntav on nõrk side keskusega ja vähe teatakse vallavalitsuse tegemistest. Elatakse rohkem omaette. Transpordi probleem muutub valusaks alates Läänistest edasi paiknevates külades. Need külad tunnevad ennast väga isoleerituna.

Lääniste puhul on väga oluline üldine ilus looduslik miljöo, rahulik ümbrus ja jõe olemasolu. Tuleviku võimalusi nähaksegi eelkõige seoses Ahja jõega ja sellele tugineva ettevõtlusega või atraktiivsusega. Oluline väärtus on viimastel aastatel käivitunud aktiivne MTÜndus piirkonnas.

Mitmed arengusuunad on seotud täiendavate investeerimisvajadustega infrastruktuuri: elekter, teed, tänavavalgustus. See aga ei ole piirkonna enda pädevuses ega talle jõukohane, mistõttu tegevuskavas neid vajadusi täpsemalt ei kirjeldata. Infravaldkonnas on oluline jätkata vallavalitsuse ja ka riigi ametkondade teavitamist ja survestamist.

Lääniste piirkonna arenguvision

Lääniste küla on kaunite majade ja hooldatud ümbrusega aktiivse külaelu ja arenenud ettevõtluse ja infrastruktuuriga töötamis-, elamis- ning puhkepiirkond nii kohalikele kui ka turistidele.

Lähtuvalt visioonist ja reaalistest võimalustest on Lääniste piirkonna elanikud sõnastanud piirkonna jaoks kaks peamist arengueesmärki:

Arengusuunad:

Investeeringud:

- Välisvalgustus nii külla kui linnamäele
- Matkaraja viidastamine
- Sadamateenused: paadilaenus, paadikuurid, parvede ehitamine, söögikoht
- Ujumiskoht
- Koolimajja külamaja ja noortekeskus

- Raamatukogu koridori remont
- Teede tolmuvaaks muutmine
- Koolimaja elektri toomine
- Koolimaja noortele ajaviite sisustuse soetamine aastal 2012.
- Linnamäele kiige paigaldamine
- Küla infotahvli valmistamine

„Pehmed“ sammud:

Lääniste Külaselts ära registreerida!

- 2009.a kevadel korraldada pärnade istutamise aktsioon. TEAVITUS
- Lääniste koolimaja esmane korrastamine ja esialgne kasutuselevõtt
- Rohkem jälgida valla kodulehte ja infolehte
- Võõpste, Melliste, Järvelja, Mooste külade koostöö arendamine
- Augustis jõepidu: kontsert, kalapüük
- Kinolodi, kinobuss
- Külapäevade jätkamine
- Septembris vanavara laat, “värske koriluse laat”
- Mais rohenäppude kaubavahetus

Lääniste piirkonna tegevuskava

| TEGEVUS | AEG | VASTUTAJA | KOMMENTAAR |
|--|-------------------|--|---|
| Piirkonna omanäoliste ürituste juurutamine: erinevad jõeüritused ja linnamäega seotud üritused. Talgud | Igal aastal | Seltsid, Lääniste Külaselts | Oluline on teavitus Tartu suunal ja Postimehes! Koostöö Emajõe lodjaga. |
| Uute ürituste juurutamine: augustis jõepidu, laadad kevadel ja sügisel | Igal aastal | MTÜ Lääniste Külaselts | Oluline on teavitus Tartu suunal ja Postimehes! |
| Võnnu seltside omavaheline kokkusaamine | Kord poolaastas | Seltsid, MTÜ Issaku, Lõoke, Lääniste Külaselts | Oluline infovahetus rahastusvõimalustest ja üksteise tegemistest. Üksteise innustamine. |
| Naabervaldade seltsidega koostöö arendamine | Igal aastal | Kohalikud seltsid | Vaja infot nende seltside kohta ja teada nende tegemistest. Võõpste, Melliste, Järvelja, Mooste |
| INVESTEERINGUD | | | |
| Teadetahvlite ehitamine | 2009.a | Kohalike seltside eestvedamisel | Teostada omaalgatuslikus vormis. |
| Sadama väljaarendamine | Kuni aastani 2013 | MTÜ Lääniste Sadama Selts | Koostöös MTÜ ja erakapitaliga. EAS. Mitmekülgsed teenused. Vaja lisada elektrivõimsusi. Viia lõpuni detailplaneering. |
| Lääniste koolimaja- seltsimaja | 2009.- 2012.a | MTÜ Lõoke (hiljem MTÜ | 1. ekspertiis |

| | | | |
|--|---------------|---|--|
| väljaarendamine multifunktsionaalsena | | Lääniste Külaselts) | 2. renoveerimisprojekt 3. kõik peale katuse: elekter, soojustus, aknad-uksed, põrandad jne |
| Koolimajja sisustuse soetamine | Alates 2010.a | MTÜ Lääniste Külaselts | Hasartmängumaksu Nõukogu, PRIA meetmed |
| Matkaraja viidastamine | Alates 2011.a | Kohalike seltside eestvedamisel | |
| Ujumiskoha rajamine Ahja jõe äärde | Alates 2010.a | MTÜ Lääniste Sadama Selts ja eraisik | Seostada sadama arendamisega |
| Lääniste külaplatsi edasiarendamine: kiige paigaldamine jne | Alates 2009.a | MTÜ Lääniste Külaselts | PRIA meetmed |

Lisa 1

SWOT

| TUGEVUSED | NÕRKUSED |
|--|---|
| Hea asukoht Asfalttee Hea bussiühendus Ahja jõgi, ilus loodus Linnamägi 2 MTÜd Külapäevade traditsioon Tugev juurte tunnetus Arenenud põllumajandus Raamatukogu turvalisus | Bussiühendus väga puudulik alates Läänistest Kõrvalteed Matkarada tähistamata Teeninduse puudumine Tööpuuduse suurenemine Vähene koostöö Ujumiskoha puudus Kooskäimiskoha puudus Jõe kinnikasvamine |
| VÕIMALUSED | OHUD |
| Maaturism Aktiivne külaelu Ettevõtluse arendamine eriti koostöös sadamaga Jõe kasutamine Suvilad Projektid Parem koostöö | Noored ei leia rakendust Ääremaastumine Valitsuspoliitika Teede lagunemine Aktiivsete inimeste lahkumine Jõe kinnikasvamine |