

LISA 1  
Võnnu Vallavolikogu  
18.juuni 2009.a  
otsusele nr 13

## VÕNNU ALEVIKU ARENGUKAVA 2009 – 2013

### **Sissejuhatus**

Käesolev arengukava on koostatud aastateks 2009-2013, mis paneb paika visiooni ja sellest lähtuvad arengueesmärgid.

Arengukava on piirkonna tegevuse, eesmärkide ja rahaliste vahendite kavandamise aluseks olev dokument. Arengukava sisaldab ühelt poolt ülevaadet praegusest piirkonna olukorrast, teisalt aga vaatab tulevikku, pannes paika pikemaajalised arengu suunad ja eelistused ning tegevuse kavandamise alused. Arengukava elluviimise võtmesõnaks on KOOSTÖÖ. Oluline on asjaolu, et arengukava koostamise protsessi olid kaasatud piirkonna kõik soovijad ja ärksamad elanikud. Arengukava ei ole vaja kava enda pärast, vaid ta on KÜLAELANIKE AVALIK KOKKULEPE millegi elluviimiseks ja ühisteks eesmärkideks. Oluline on, et arengukava oleks külaelanike kättesaadav ja et sellesse oleks võimalik pidevalt lisada täiendusi.

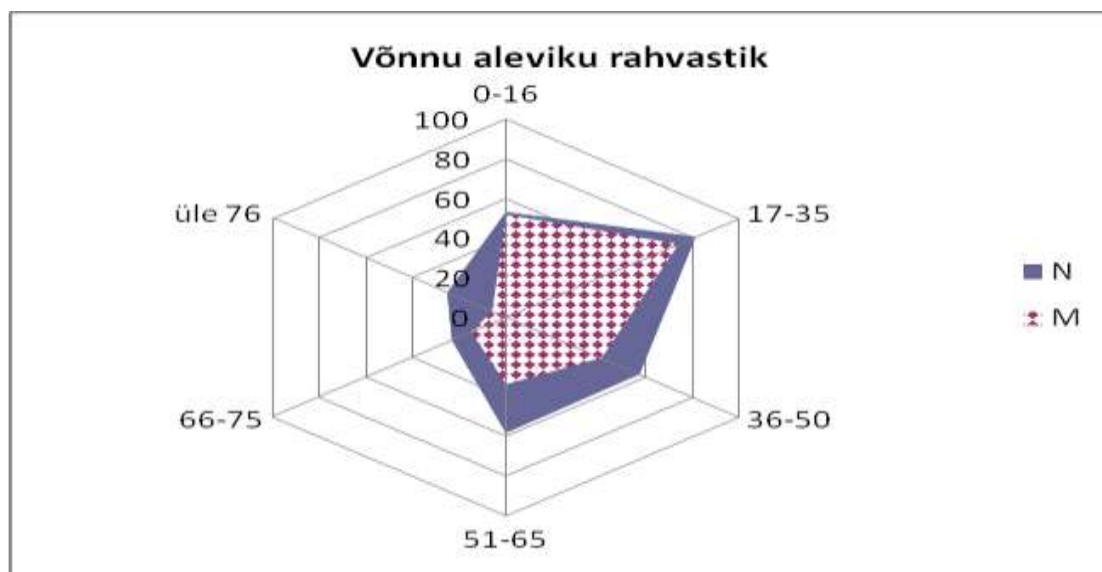
Kuna arengu ja tegevuste planeerimine on pidev igapäevane protsess, siis ei ole arengukava jäik dokument, vaid „käsiraamat“, mis paneb paika paikkonna arengu üldisema raamistiku ja kohapeal saavutatud olulisemad kokkulepped. Igapäeva tööks on vajalik omada konkreetsemat tegevuskava, mis on lühema perspektiiviga kui käesolev arengukava periood. Tegevuskava koostatakse pidevalt ja uuesti lähtuvalt jooksvalt tekkinud võimalustest, vajadustest realiseerida suuremaid ja üldisemaid arengu-eesmärke.

### **VÕNNUpiirkonna üldiseloostus**

#### **Rahvastik ja demograafilised eeldused**

Võnnu alevik asub Tartu maakonnas Võnnu vallas, olles valla administratiivkeskuseks. Tartu linn asub 26 km kaugusel. Alevikus on 9 korterelamut. Majapidamisi on 253.

Alevikus kokku elab 519 elanikku, olles sellega Võnnu valla kõige suurem asula. On väga eripärane, et alevikus domineerivad noored ja tööealised. Pensionäride osakaal on tagasihoidlik (kuni 10 %). See näitab, et alevik on elujõuline ja aktiivne. Tervikuna on naiste koguarv ülekaalus meesterahvaste ees ja seda vägagi märkimisväärselt võrreldes valla teiste piirkondadega. Alevikus elab palju 17- kuni 65- aastaseid üksikuid naisterahvaid. Ainult lastealiste osas on poiste-tüdrukute suhe võrdne. Meeste osakaal väheneb märkimisväärselt alates 36.a-st vanusegrupist, mis näitab ka seda, et tööeline meesterahvas ei leia alevikus tööd ja nad on sunnitud mujale minema.



### Rahvastiku joonis

Võnnu aleviku rahvastiku struktuuris peegelduvad tööjõuressursid naistele sobilikele tegevusaladeks: haridus, kultuur, sotsiaalhooldus, teenindus. Ja Võnnu alevik ongi märkimisväärne teeninduskeskus mitte ainult Võnnu valla jaoks, vaid ka laiemalt.

### Logistiline asukoht ja ettevõtlustaust

Võnnu alevik on vallas kõige aktiivsema ettevõtlusega piirkond, kuigi viimastel aastatel on ettevõtete arv vähenenud. Mitmeid keskasula teenuseid (nt kultuurimaja, perearst, postkontor) kasutavad ka ümberkaudsete valdade elanikud ja loomulikult Võnnu valla teiste piirkondade elanikud.

Alevikus asuvad järgmised ettevõtted: Ökoehituse AS, OÜ Rõngassaba. Alevikus on kaks kauplust, kust ostavad kauba enamus valla elanikest. Keskuses asuvad juuksur, söökla, mis asub Võnnu Keskkoolis, seal saavad süüa ka teised valla elanikud, MÜ Toruorel vastutab kommunaalteenuste eest. Pikaravihaiglana tegutseb SA Võnnu Haigla, mis teenindab kogu regiooni Võnnust kaugemaltki. Hooldushaiglasse on tahtjaid rohkem, kui on realselt võimalik täna teenindada. Võnnus on perearst, apteek ja postkontor. Tartumaa Päästeteenistuse Võnnu tugikomandol on ööpäevaringne valve. Töö on vahetustega ning ühes vahetuses on kolmeliikmeline meeskond. Tugikomando on riiklikul finantseerimisel, komando käsutuses on valla poolt tasuta rendile antud vara ning riigivara.

Alevikus asub Võnnu Keskkool, kus õpib 197 õpilast, põhiliselt oma vallast, kuid käib ka mujalt lapsi. Põhikoolis tegeletakse palju spordiga, eriti kergejõustikuga, keskkoolis õpetatakse rootsi keelt, mida käiakse praktiseerimas Rootsis. Lasteaias käib 60 last. Lasteaia kohtadele on järjekord. Lasteaias on ruumid eakate klubile „Kerkokell“. Kultuurimaja oma 300 kohaga on üks suuremaid Tartu maakonnas, mis on üheks põhjuseks, miks on siia üritustele käimine populaarne ka ümbruskaudsete elanike seas. Korraldatakse tantsuõhtuid nii noortele kui ka vanadele, organiseeritakse kohapeale teatrietendusi ja muid külalisesinejaid ning aidatakse kaasa valla ürituste läbiviimisele. Kultuurimajas tegutseb naisrahvatantsuring „Kaera-Marid“. Saali ja

tehnikat üüratakse välja teistele asutustele (ka väljast poolt valda), eraisikutele ürituste ja tähtpäevade korraldamiseks. Aasta kultuurikalender töötatakse välja iga aasta alguseks, kus igasse kuusse mahub mitmeid üritusi ja tegijaid [www.vonnu.ee]. Võnnu raamatukogus on 360 lugejat ja fondi moodustavad 16000 raamatut. Võnnu Teabekeskus tegutseb nii I-punktina kui ka internetipunktina, edastab tasuta erapooletut ja pädevat teavet reisiteenuste, transpordi, majutuse, toitlustuse, kultuuriürituste ja muu vajaliku kohta Võnnu valla piires üksikasjalikult, kaugemas geograafilises ulatuses piisavalt, kogub, süstematiseerib, täiendab ja haldab Võnnu valda puudutavat teavet, teeb koostööd teiste turismiasutustega. Alevikus asub ka Võnnu Jakobi kirik, mis õnnistati sisse 1236. aastal. Praegu on töötab pastorina Urmas Paju. Kiriku näol on tegemist hea kontserdipaigaga.

Võnnus on 13 turismiobjekti läbiv matkarada (sh Kiriku-, Kilgi-, Suitsu- ja Köstrimägi, G. Suitsu sünnikoht ja koolimaja, G. Mootse sünnikoht, Võnnu vana kalmistu jne), mille kohta on rohkem informatsiooni Võnnu valla koduleheküljelt [www.vonnu.ee]. Matkarada on looduses tähistamata.

## Arengukava

Arengukava lahutamatuks osaks oli kohalike elanike kaasamine nii koostamise kui ka eesmärkide saavutamise protsessi. Sellel eesmärgil saadeti piirkonna elanikele välja 25 ankeeti, korraldati 2 rahvakoosolekut, kus 26 osavõtjaga tehti rühmatööd, pandi paika piirkonna tugevused, nõrkused, võimalused ja ohud (SWOT analüüs) ning visioon. Lisaks arutleti piirkonna probleemide üle ja püüti leida võimalikke lahendusi nende likvideerimiseks.

Ankeetidele vastanute keskmine seotus alevikuga oli 36 eluaastat. See näitab, et vastajad ei ole vastsed sisserändajad. Arvestades seda on oluline märkida, et need „vanad olijad“ käivad peamiselt töökohta peal või „Võnnu valla territooriumil“. Seega ei pea paika müüt, et Võnnu on Tartu magala! Tõenäoliselt on siin seos sellega, et mitmed, tervele piirkonnale olulised sotsiaalse infrastruktuuri objektid asuvad just Võnnu alevikus ja ongi kohalikele elanikele (naisterahvastele) tööandjaks. Teisalt viitab see sellele, et tegemist on valdavalt palgatöölise ja valla eelarveliste asutustega (kool, lasteaed, vallavalitsus, haigla jne), mis ei näita aga erettevõtlusest saadavaid töökohti ja tulusid. **Tegemist on piirkondliku teeninduskeskusega.**

Võnnu alevikus on elanike jaoks olemas kõik esmatarbe vajadusteks objektid: apteek, kauplused, kool, lasteaed, perearst. Neid ka aktiivselt kasutatakse ega minda Tartusse teenuseid tarbima. Suur puudujääk, mis välja tuli, oli puudus sularaha automaadist, kuid see probleem on tänaseks leidnud lahenduse pangabussi näol. Võnnu alevik oli ainus piirkond vallas, kus ollakse nõus, et ettevõtlus ja elamuehitus võiks ka edaspidi laieneda.

Vaatamata kohaliku elanikkonna pikaajasele paigal elamisele, on märkimisväärne, et sellele vaatamata ei ole keskuses välja kujunenud „omakandi“ tunnet. Siinkohal oleks nagu tegemist tüüpilise magalarajooniga kusagil linnas, kus vaevalt tuntakse oma naaberkorteri elanikke. Võib-olla on probleemiks asula piisav suurus ja rahvaarv, samuti kõik olemasolevad teenused, mis ei sunnigi inimesi koostöös lahendusi otsima. Väiksemas külas või kogukonnas on omavaheline hea läbisaamine olulisem.

Aleviku kõige suuremad probleemid seostuvad noorte tegevusetuse ja üldise heakorra puuduliku väljanägemisega. Mis puudutab heakorda, takerdub olukordade lahendamine omandiprobleemide ja omaniku vastutuse taha (bussijaamade väljanägemine), kus pelgalt heast algatusest ei piisa.

Küll aga oleks võimalik koostöös leida lahendus noorte organiseerimiseks. Edasiseks tööks oleks vajalik kaasata erinevate projektide rahasid.

## Visioon

**Võnnu alevik on heakorrastatud ja turvalise keskkonna ning arenenud ettevõtluse ja teenindusasutustega piirkond. Kõikidel huvigruppidel on võimalik mitmekesiselt aega veeta.**

## Arengueeldused

- Tartu lähedus – hea maantee, Tartusse 26 km;
- Ajalooliselt on Võnnu olnud ümbruskaudsete alade kultuuriürituste keskuseks – on olemas 300-kohaline kultuurimaja koos valgustuse ja helitehnikaga, lisaks kirik kui turismiobjekt ning kontserdi pidamise koht;
- Tasemel seltsitegevus – aktiivsete inimeste olemasolu;
- Leidub kasutuseta hooneid, mida saaks isetegevuseks ära kasutada.

Lähtuvalt visioonist ja reaalistest võimalustest (SWOT) on Võnnu aleviku elanikud sõnastanud piirkonna jaoks kaks peamist arengueesmärki:

Kultuurisüsteemi investeeringud:

- Bussijaamade rekonstrueerimine
- Mänguväljak lastele
- Noortekeskus, käsitööklubi. Koht vaja veel mõelda
- Laululava ehitus
- Poiste jalgpalliplatsi ehitus
- Sooro (Suitsu) koolimaja restaureerimine, sinna muuseumi rajamine
- Terviserada
- Pinkide paigaldamine
- Raamatukogude laiendamine
- Töötoad käsitöö tegemiseks, meisterdamiseks (puu-, metallitöö, kudumine jne)

Turismi suunalised investeeringud

- kirik
- Sooro (Suitsu) koolimaja
- Laadad, teavitust Tartu suunal!
- Matkarajad

Lisaks on oluline tegevussuund nii traditsiooniliste ürituste (nagu Kaerajaan, Mihklijooks) jätkumine kui ka uued algatused: laadapäevad, talgud, ühismatkad, kihelkonnapäevad. Kindlasti pakub renoveeritav kultuurimaja täiendavaid võimalusi ja parandab ürituste kvaliteeti.

## Võnnu aleviku tegevuskava 2009 kuni 2013

TEGEVUS	AEG	VASTUTAJA	KOMMENTAAR
<b>ÜRITUSED JA KOOLITUSED</b>			
Piirkondlike traditsiooniliste ürituste jätkumine: vastlapäev, jaanipäev, "Kaerajaani" võistutantsimine, Mihkljooks, kihelkonnapäev	Igal aastal	MTÜ Lõoke, MTÜ Võnnu Spordiklubi	
Uute ürituste juurutamine: laadad, ühismatkad, talgud	Igal aastal	MTÜ Lõoke, MTÜ Võnkar	
Võnnu seltside omavaheline kokkusaamine	Kord poolaastas	Seltsid, MTÜ Issaku, MTÜ Lõoke, Lääniste Külaselts	Oluline infovahetus rahastusvõimalustest ja üksteise tegemistest. Üksteise innustamine.
Rahvapilliansamblite festival	Alates 1986	Võnnu Kultuurimaja	
Ettevõtlusringi korraldamine	Üle aasta	Seltsid, MTÜ Issaku, Lõoke, Lääniste Külaselts	
Naabervaldade seltsidega koostöö arendamine	Kihelkonnapäeva vormis igal aastal	Seltsid, MTÜ Issaku, Lõoke, Lääniste Külaselts	Vaja infot nende seltside kohta ja teada nende tegemistest.  Mäkisa, Mooste, Ahja, Akste
Teiste noortekeskuste külastus	Üle aasta	MTÜ Võnkar ja Võnnu kool	Õppe eesmärgil, et saada aimu, kuidas on vastav töö korraldatud mujal
Käsitöölased koolitused	Igal aastal	Kõigis kolmes piirkonnas.	Koolitus peaks toimuma nädalavahetusel. Siduda Suitsu

			koolimaja restaureerimistöödega – käsitöö-tuba. Otsida üles kangasteljed! Teha kaltsuvaipu
Mihkljooks, Vooremäe mängud,	Igal aastal	MTÜ Võnnu Spordiklubi, vallavalitsus	
<b>SOETUSED</b>			
Lastele rahvariided	2009.a	MTÜ Lõoke	Võnnu õpilastele ja lasteaiale
Noortekeskuse sisustus: arvutid, mängulauad	Sügisel 2009	MTÜ Võnkar	
Jalgpallitarvikud: väravad, pallid	Alates kevadest 2009	MTÜ Võnnu Spordiklubi	Kultuurkapitalist (kuni 5000), LEADER, PRIA, Hasartmängumaksu Nõukogu
<b>INVESTEERINGUD</b>			
Laste mänguväljak	2010-2012	Korteriühistud, MTÜ Võnnu Spordiklubi	Võnnu alevikus
Teadetetahvliite ehitamine	2009	Korteriühistud, MTÜ Lõoke	Trepikodadesse, poe juurde Omaalgatuse programm. (PRIA 3.2) 1.10 Omaalgatuse vooru esitada taotlus Võnnu stendi osas
Võnnu noortekeskuse ruumid. Töötoad (käsitöö, metalli- ja puutöö jne) koos sisustusega	Alustada läbirääkimisi ja ümarlaudu 2009, teostada järgmistel aastatel.	MTÜ Võnkar MTÜ Lõoke	Leerimaja rekonstrueerimine. Vajalik kokkulepe kirikuga. Mitte ainult noortemaja funktsioon. Töötoad. Leerimaja puhul tuleks kõigepealt ekspertiis teha.  Ajutine ruumilahendus

			kultuurimaja/vallamaja baasil.
Sooro (Suitsu) koolimaja restaureerimine ja väljaarendamine piirkondlikuks muuseumiks	2009-2011	Vallavalitsus, MTÜ Lõoke	Kevadel ühised talgud ja ühendada käsitöö-õppega. Sisaldab nii pehmeid tegevusi kui investeeringuid!
Laululava ehitus	2010	Vallavalitsus	Interregi projekt
Poiste jalgpalliplatsi ehitus	2009-2011	MTÜ Võnnu Spordiklubi	Hasartmängumaksu Nõukogu
Terviserada ja pinkide paigaldus	2009-2011	MTÜ Võnnu Spordiklubi, MTÜ Lõoke, vallavalitsus	Marsruudi väljatöötamine!
Võnnu Haigla SA laiendamine	2010-2013	Vallavalitsus ja SA Võnnu Haigla	Võnnust on vaja kujundada sotsiaalhoolduskeskus kogu maakonnale! Perspektiivikas ettevõtlussuund!

## LISA 1

**SWOT**

<b>TUGEVUSED</b>	<b>NÕRKUSED</b>
Kaupluste olemasolu Ajalooliselt tuntud koht G. Suitsu sünnikoht Kultuuriürituste traditsioonid Aktiivne seltsitegevus Hea teedevõrk Vallalehe olemasolu Tartu lähedus Tänavate valgustus Hea bussiühendus Töökad inimesed Head sportimisvõimalused Palju ühiskondlikke objekte Keskkütte olemasolu	Korraliku mänguväljaku puudumine Prügimajandus Halb heakord Vähene kohalik info vallalehes Lagunevad hooned Valla asutuste halb ehituslik olek Kasvav tööpuudus Bussipeatuste halb väljanägemine Info halb liikumine Noorte tegevusetus Alkoholism ja narkomaania Tähistamata matkarada Statsionaarse laululava puudumine
<b>VÕIMALUSED</b>	<b>OHUD</b>
Turism Ettevõtluse arendamine Noortekeskuse arendamine Projektirahad Koostöö	Laste ja noorte tegevusetus Narkomaania Aktiivsete inimeste lahkumine Võlgnike arvu kasv kortermajades Majanduslangus, ettevõtluse hääbumine