

Võnnu valla terviseprofiil 2010



Euroopa Liit
Euroopa Sotsiaalfond



Eesti tuleviku heaks

Sisukord

Eessõna.	3
1. Üldandmed.	4
2. Sotsiaalne sidusus ja võrdsed võimalused.	6
3. Laste ja noorte turvaline ning tervislik areng.	9
4. Tervislik elu-, õpi- ja töökeskkond.	11
5. Tervislik eluviis.	12
6. Terviseteenused.	12
Kokkuvõtteks.	13
Tegevuskava aastateks 2010-2013.	14
Ülevaade profiili koostamisest.	17
Andmeallikad.	18

Eessõna.

Käesolev terviseprofiil on esimene Võnnu valla elanike tervisekäitumist sisaldav kogum, millega on pandud alus vajalike andmete kogumisele ja edasisele juurutamisele. Vajadus on läbi viia täiendavad uurimustööd valla elanike seas ning sisse viia süstemaatiline info kogumine ja analüüsimine.

Paikkonna iseärasused keskkonnamõjades, käitumis-ja kultuuritavades ning toitumisharjumustes kajastuvad elanike tervisenäitajates. Sellealase informatsiooni kogumine just Võnnu valla elanikkonna kohta annab meile võimaluse tegutseda lähtuvalt inimeste vajadustest ja viia ellu tarvilikke tervisealaseid programme ning kavandada arenguteid.

1. Üldandmed.

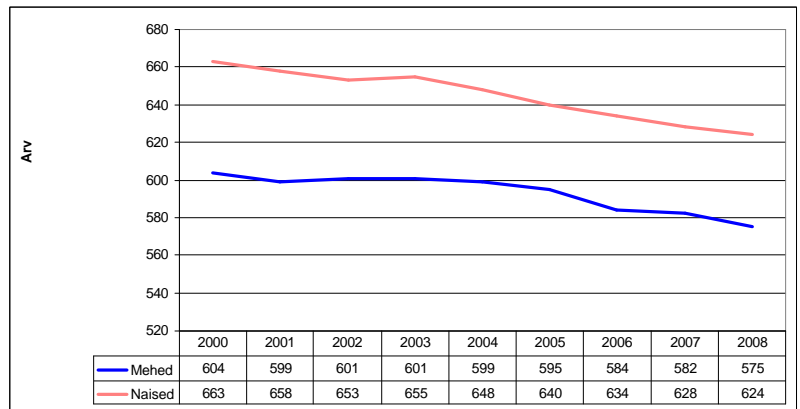
Võnnu vald asub Tartu maakonna kaguosas. Valla pindala on 232,6 km², millest 60,3 km² hõlmab Emajõe Suursoo kaitseala. Tänu heale keskkonnaseisundile on vallas suureks rikkuseks puhas loodus.

Valla asustustihedus on 5,2 inimest ruutkilomeetril. Tegemist on hajaasustusega piirkonnaga, kus elanikkond paikneb suuremates küldes ja Võnnu asulas. Võrreldes naabervaldadega on asustustihedus poole väiksem.

Aastal 2008 elas Võnnu vallas 1199 **Võnnu valla rahvaarv.**

elanikku. Võrreldes 2000. aastaga on elanike arv vähenenud 5,4% võrra.

Elanikkonna arvu vähenemine on olnud suurim aastatel 2004-2008. Kuni 2004. aastani oli rahvaarv stabiilsem, vähenedes vaid 0,8% võrra.



Võnnu valla elanikkond.

Aasta	Vanusegrupp	0-4	5-9	10-14	15-19	20-24	25-29	30-34	35-39	40-44	45-49	50-54	55-59	60-64	65-69	70-74	75-79	80-84	85 a. ja vanemad
	Sugu																		
2000	KOKKU	78	81	115	80	65	75	80	80	98	75	81	68	68	67	73	42	20	21
	Mehed	44	34	49	42	36	38	42	46	47	43	44	34	28	30	25	14	6	2
	Naised	34	47	66	38	29	37	38	34	51	32	37	34	40	37	48	28	14	19
2002	KOKKU	67	87	98	96	60	77	83	78	88	83	87	64	61	70	54	64	19	18
	Mehed	40	37	43	44	37	40	41	41	46	42	53	31	24	35	19	19	8	1
	Naised	27	50	55	52	23	37	42	37	42	41	34	33	37	35	35	45	11	17
2004	KOKKU	58	85	89	103	77	71	78	72	86	89	79	70	70	61	55	65	25	14
	Mehed	28	46	37	46	40	41	41	35	46	43	48	36	31	25	25	21	8	2
	Naised	30	39	52	57	37	30	37	37	40	46	31	34	39	36	30	44	17	12
2006	KOKKU	54	71	84	106	89	67	71	76	83	87	73	83	55	57	59	48	42	13
	Mehed	29	40	33	46	44	38	37	40	44	40	42	46	27	16	30	17	10	5
	Naised	25	31	51	60	45	29	34	36	39	47	31	37	28	41	29	31	32	8
2008	KOKKU	38	68	76	99	100	70	75	74	74	84	84	75	64	58	54	37	51	18
	Mehed	20	38	35	42	45	40	38	40	37	42	41	45	32	22	22	13	18	5
	Naised	18	30	41	57	55	30	37	34	37	42	43	30	32	36	32	24	33	13

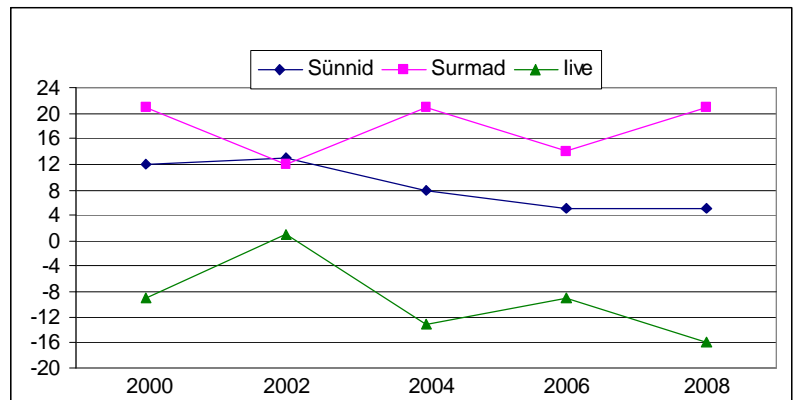
Aastatel 2000-2002 on registreeritud sündide arv stabiilne, vastavalt 12 ja 13 last. 2003. aastast on toimunud järsk langus, mis on stabiliseerunud 2006. aastal. Sellel ajal on sündide arv vähenenud 61,5%.

Väikelaste (0-4 aastased) arv aastatel 2000-2008 on vähenenud natuke üle poole, 51,3% võrra, moodustades kogu valla elanikkonnast 2008. aastal vaid 3,2%. Kuigi parimas sünnituseas naiste arv on aastatega kasvanud stabiilselt rohkem kui viiendiku võrra, on sünnitamisaktiivsus madal, vähenenud 1,18-lt 0,45-ni (0-4 aastaste laste arv 20-29 aastaste naiste kohta). Sünnitamisaktiivsus on vähenenud stabiilselt aastatel 2000-2008.

Samas on näha, et viimase kahe aasta jooksul on keskmiselt 40% üle 25-aastastest naistest kodukohast lahkunud. Madal sünnitamisaktiivsus ja üle 25-aastaste naiste lahkumine kodukohast viitab piirkonna madalale atraktiivsusele. Noortel naistel on raske leida rakendust ning paremaid töö- ja elamistingimusi otsitakse väljapoolt valda.

2000. aastaga võrreldes on laste (0-14 aastased) arv 2008. aastaks vähenenud tervelt kolmandiku võrra. Tööealise elanikkonna (25-44 aastased) vähenemine võrreldes 2000. aastaga on 12%. Viimase kahe aastaga on olukord stabiliseerunud. Seevastu vanemate tööealiste inimeste (45-64 aastased) arv on võrreldes 2000. aastaga kasvanud 5,1%. Üle 65 aastaste elanike arv oli 2000. aastast kuni 2002. aastani kergelt kasvav. Alates 2002. aastast on see arv vähenenud 3% võrra. Kuid samas moodustades 2000. aastal kogu valla elanike hulgast 17,6% ja 2008. aastal 18,2%.

Võnnu valla elanike sünid, surmad ja iive.



Rahvastiku vanuselist struktuuri saab kirjeldada laste (0-14 aastased) ja vanurite (üle 65 aastased) arvu suhtega, mis aastal 2000 oli 1,2 ja 2008. aastal 0,83. Valla elanike suremus ületab sündimuse. Loomulik iive on negatiivne. 2006. aastast on negatiivne iive tõusujoones. Iive oli positiivne vaid 2002. aastal. Siit saame välja lugeda elanikkonna vananemise trendi, mis seab ohtu rahvastiku taastootmise vallas.

Võnnu valla eelarve on 2000. aastal 5,2 milj. kroonilt kasvanud 2008. aastaks 22,2 milj. kroonini. Märkatav tõus on toimunud just 2006. aastal. Valla kululiikidest kuni 2008. aastani moodustasid suure osa kulud haridusele ja on valitsemisele. Need kulud on aastatega kasvanud, moodustades kogueelarvest kolmveerandi. Tulenevalt suurest laenukoormusest on investeeringud olnud raskendatud.

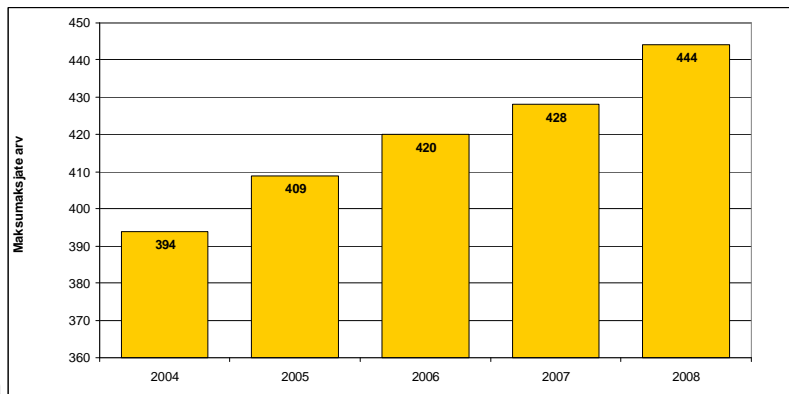
2. Sotsiaalne sidusus ja võrdsed võimalused.

Võnnu vallas elavate inimeste arv, kes tasuvad üksikisiku tulumaksu, on aastatega olnud kasvav, olles 2004. aastal 394 inimest ja 2008. aastal 444 inimest. Samuti on kasvanud maksumaksjate osakaal elanikest, mis 2004. aastal oli 32% elanikkonnast ja 2008. aastal 37%. Arvestades elanikkonna arvu vähenemist aastatega on tööhõive tõusnud.

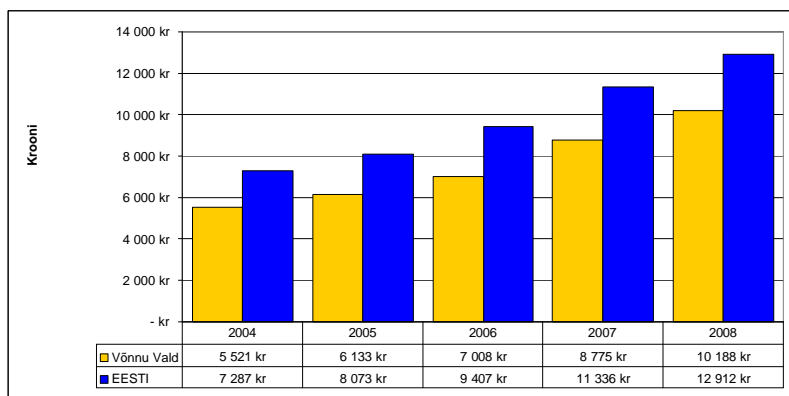
2010. aasta alguse seisuga on elanikkonna tööhõive vähenenud ning valla maksumaksjate arv pööranud järsule langusele.

Eesti keskmise brutotuluga võrreldes on olnud ka Võnnu valla elanike brutotulu kasvav, ületades seejuures 2008. aastal 10000 krooni piiri.

Võnnu valla maksumaksjate arv.



Keskmine brutotulu.

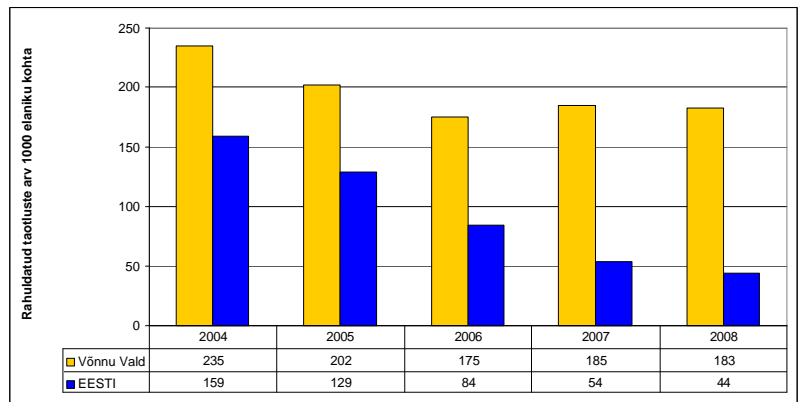


Töötute arv Võnnu vallas on olnud 2004. aastal 20 inimest, langedes 2006. aastaks 12 inimesele. Järgnevatel aastatel on toimunud töötute arvu kasv, tõustes 2008. aastaks 40 inimeseni. 2010. aasta alguseks on töötute arv Võnnu vallas tõusnud 80 inimeseni, mis moodustab 15% tööealisest elanikkonnast. Siit võime järeldada vajadust erinevate sotsiaal- ja terviseriskide maandamiseks mõeldud programmide väljatöötamiseks.

Toimetulekutoetus on puudustkannatajatele toimetuleku soodustamiseks antav rahaline toetus. Õigus toimetulekutoetust saada on üksi elaval isikul või perekonnal, kelle kuu netosissetulek pärast eluruumi alaliste kulude mahaarvamist on alla kehtestatud toimetulekupiiri.

Rahuldatud toimetulekutoetust taodelnute arv on aastatega kahanenud 24.9% võrra. 2006. aastast kuni 2008.aastani on jäänud see arv stabiilseks. Riigi näitajatega võrreldes on Võnnu valla taotluste arv 1000 elaniku kohta jäänud aastatega kindlale tasemele, mis näitab selgelt selle piirkonna toimetulekutoetust vajajate arvu rohkust ning pidevat vaesuses elamist.

Toimetulekutoetus.



Sotsiaaltoetusi on makstud 2006. aastast kuni 2008. aastani. keskmiselt summas 616 krooni ühe sotsiaaltoetuse saaja kohta.

Vastavalt vajadusele ostetakse elanikele hooldusravi ja varjupaiga teenuseid.

Eelnevatel aastatel on kohalik omavalitsus tunnustanud inimesi, kes on aktiivselt osa võtnud valla tööst ja toetanud selle arengut. Ka 2010. aastal tunnustati Eesti Vabariigi aastapäeva kontsertaktusel valla aktiivseid ja tublisid kodanikke.

Palju ettevõtmisi ja üritusi meie vallas toimub kodanikualgatuse korras. Iga ürituse taga on ürituse algataja ja tugimeeskond. Kõik järgnevalt mainitud üritused on muutunud traditsioonilisteks ja on toimunud mitmeid aastaid järjest. Mitmed kodanikualgatuse raames toimuvad üritused on leidnud tunnustust ja pälvinud aktiivset huvi ka väljaspool Võnnu valda. Järgnevalt on toodud välja aastate lõikes toimunud üritused:

2004

1. Talgud Lääniste Linnamäel – Seltsing Kurista Küla Selts
2. Talgud Kurista mõisas Seltsing Kurista Küla Selts
3. Võrkpalliplatsi rajamine Kurista mõisas – Seltsing Kurista Küla Selts
4. Issaku – Kurista mõisajooks, teatevõistlused, võrkpalliturniir, mõisapäev Kuristal – Seltsing Kurista Küla Selts, LMS Lõoke
5. Kaerajaani võistutantsimine – LMS Lõoke
6. Jõepidu Läänistes „Kohtumine Vetevanaga” - ümbermäejooks, võistlusmängud, simman jne - Seltsing Lääniste Küla Selts
7. Suvelõpupidu Läänistes „Lääniste legendid” - Seltsing Lääniste Küla Selts
8. Mihkljooks – Võnnu Vallavalitsus

2005

1. Talgud Lääniste Linnamäel - Seltsing Lääniste Küla Selts
2. Infotahvli paigaldamine Lääniste Linnamäele – LMS Lõoke
3. Rahvariiete projekt (tanud, põlled, liistikud, särgid, vööd „Kaera-Maridele”) – LMS Lõoke
4. Kaerajaani võistutantsimine – LMS Lõoke
5. Issaku – Kurista – Issaku rattaralli – LMS Lõoke, Seltsing Kurista Küla Selts
6. Jõepidu Läänistes „Ilus suvepäev...”- Seltsing Kurista Küla Selts, LMS Lõoke
7. Suvelõpupidu „Sellest, et ma tahtsin lennutada lohet” – LMS Lõoke
8. Mihkljooks – Võnnu Vallavalitsus

2006

1. Talgud Lääniste Linnamäel - Seltsing Lääniste Küla Selts, LMS Lõoke
2. Endise Lääniste koolimaja mansardkorruse rekonstrueerimise I etapp – LMS Lõoke

3. Võnnu laulu-tantsulava ehitus – LMS Lõoke
 4. Kaerajaani võistutantsimine – LMS Lõoke
 5. Issaku – Rookse talujooks - Seltsing Kurista Küla Selts, LMS Lõoke
 6. Issaku külaplatsi rajamine (korv-, võrkpall, lõkkeplats, istepingid) – MTÜ Issaku (asut. 2006)
 7. Jõepidu „Lääniste loodus” - Seltsing Lääniste Küla Selts, LMS Lõoke
 8. Suvelõpupidu „Lääniste läbi aegade” - Seltsing Lääniste Küla Selts, LMS Lõoke
 9. Mihkljooks – Võnnu Vallavalitsus
- 2007
1. Talgud Lääniste Linnamäel - Seltsing Lääniste Küla Selts, LMS Lõoke
 2. Talgud Issakul – paisjärve kaldaosa korrastamine – MTÜ Issaku
 3. Jaanipäev Issakul – MTÜ Issaku
 4. Lääniste seltsimaja-külakeskuse veranda ja trepi remont – LMS Lõoke, Seltsing Lääniste Küla Selts
 5. Lääniste III külapäev - Seltsing Lääniste Küla Selts, LMS Lõoke
 6. Kaerajaani võistutantsimine – LMS Lõoke
 7. Mihkljooks – Võnnu Vallavalitsus
- 2008
1. Projekt „Peipsiveere arengu kavandamine” – LMS Lõoke
 2. Talgud Lääniste Linnamäel - Seltsing Lääniste Küla Selts, LMS Lõoke
 3. Projekt „Murutraktori ja trimmeri muretsemine seltsingule Lääniste Küla Selts” - Seltsing Lääniste Küla Selts, LMS Lõoke
 4. Kaerajaani võistutantsimine, 441 tantsijat – LMS Lõoke
 5. Jaanipäev Issakul – MTÜ Issaku
 6. Leibkonnapäev Issakul – MTÜ Issaku
 7. Kinobuss ja Kinolodi Läänistes - Seltsing Lääniste Küla Selts, LMS Lõoke
 8. Mihkljooks – MTÜ Võnnu Spordiklubi, Võnnu Vallavalitsus

3. Laste ja noorte turvaline ning tervislik areng.

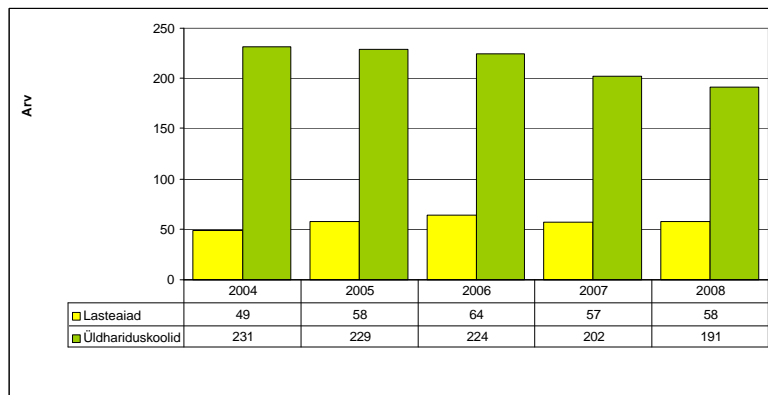
Võnnu vallas on üks lasteaed „Värvuke“, mis on tegutsenud tänaseks juba 35 aastat. Viimase viie aasta keskmine laste arv lasteaias on 57,2 last. 2006. aastal oli laste arv 64, mis on hakanud tasapisi langema 2008. aastaks 58 lapseni. Samas on 2006. aastast mujalt laste arv lasteaias tõusnud 2008. aastaks 34,5% võrra moodustades kogu lasteaia lastest 2008. aastal 50%. Trend liigub suunas, kus oma valla laste arv lasteaias järjest väheneb. Kuid laste üldarv on olnud viimase nelja aasta jooksul suhteliselt stabiilne.

1953. aastast alustas Võnnu kool tööd keskkoolina. Mõned aastad töötas kool 8- klassilisena ja Võnnu lapsed said keskhariduse Luunja Keskkoolis, kuid 1989. aastati keskhariduse andmine Võnnu koolis. Uues koolihoones alustati 1990. aastal. 2008. aastal õppis selles koolis 191 õpilast. Alates 2004. aastast on kooli õpilaste arv vähenenud 17,3% võrra. Näha on ka, et aastatega on mujalt õpilaste osakaal suurenenud, moodustades 2008. aastal kogu kooli õpilastest 18,8%. Alates 2009. aastast on Võnnu Keskkool tervist edendav kool.

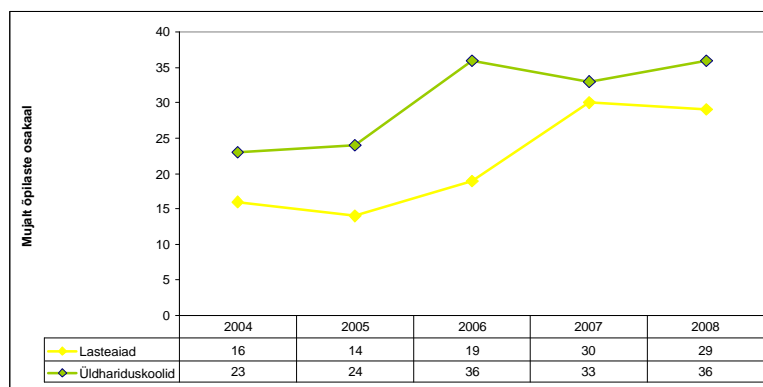
Laste ja noortega tegelevatest asutustest saame märkida lasteaia „Värvuke“, Võnnu Keskkooli, MTÜ Võnnu Spordiklubi ja Võnnu Kultuurimaja. Lasteaias on käimas tüdrukute iluvõimlemise treeningud ja käsitööring. Mõlemad huviringid on tasulised laste vanematele. Võnnu Keskkoolis on poiste ja tüdrukute sportlikud ringid. Noorematele on mõeldud osavate näppude ring ja rahvatants. Kõigile huvilistele on avatud kunsti- ja näitering. Kooli võimlas on aeroobika treeningud, korv- ja võrkpall ning džudo.

Võnnu valla territooriumil asuvad mitmed veekogud (tiigid, ojad jõed, järved), mida kasutatakse nii ujumiskohtadena kui ka talispordialade harrastamiseks. Valdavalt on ujumiskohad ette valmistamata. Rannavalve puudub kõikjal. Veekogude reostust pole kontrollitud. Tee lasteasutustesse on aleviku piires valgustatud ja märgistatud ülekäigurajaga. Paljude laste ja noorte koolitee kulgeb mööda kohalike tähtsusega teid. Palju kasutatakse jalgrattaid ja mopeede. Vanemad õpilased kasutavad isiklikke sõiduautosid. Suur osa lastest kasutab koolibussi või ühiskondlikku transporti. Mööblit ja mänguasju on võimaluse piires uuendatud. Sisetemperatuur lasteaias on stabiilne, samas jätab see külmematel perioodidel koolimajas soovida. Kõik nimetatud objektid vajavad uuendamist, korrastamist ja eelkõige laste vajadusi silmas pidades turvalisemaks muutmist.

Võnnu valla laste arv haridusasutustes.



Mujalt õpilaste osakaal haridusasutustes.



Võnnu valla territooriumil asuvad üks lasteaed ja üks kool. Nii koolis kui ka lasteaias on logopeed ja liikumis/kehalise kasvatus õpetajad. Mõlemas asutused puuduvad psühholoog ja ka sotsiaalpedagoog/sotsiaaltöötaja. Ellu on kutsutud valla oma alaealiste asjade komisjon. Vajadusel tegeleb vastavate probleemidega valla sotsiaalnõunik. Eriliste olukordade tekkimisel kasutatakse külalispsühholoogi abi. Võnnu Keskkoolis pakub kooliarsti teenust Võnnu perearst. Lasteaeda nõustavad vajadusel perearst ja pereõde. Võnnu Keskkoolis on lisaks ülalmainitule õpilasesinduse poolt valitud tugiisik (õpetaja).

Lisaks riigipoolsele toetusele tasub põhikooli õpilastele puudujääva osa koolitoidu maksumusest Võnnu vald. Keskkooli õpilastele on koolitoit tasuline. Võnnu Keskkoolis töötab pikapäevarühm. Osaleda saavad kõik sõitjad (kaugemalt pärit) lapsed ja vajadusel ka õpiraskustega õpilased algklassidest. Nii toitlustamise kui ka ajaliselt vajavad probleemid lahendamist ja läbimõtlemit. Erinevaid laste ja noortega seotud nõustamisi viib projektipõhiselt läbi Võnnu Keskkool. Ujumisõpetus toimub programmi raames II ja III klassi õpilastele. Seda toetavad nii vald kui ka lapsevanemad. Võnnu Keskkooli juures tegutseb 16 huvialaringi ja koorilaul. Neist 4 ringi on täies ulatuses tasulised. Ülejäänud ringide juhendamist tasustatakse valla eelarvest (ringijuhid). Kultuurimajas töötab 2009./2010. a tasuline näitering, mille tööst võtavad osa lapsed ja noored. Paljud õpilased ja noored osalevad väljaspool Võnnu valla territooriumi tegutsevates huvialakoolides/trennides. Kooliminevad lapsed saavad vallalt koolimineku puhul kingituse (raamatu). Võnnu lasteaias on lapsevanema õppekulu ja toidupäeva maksumus tõusnud. 2004. a. tasus lapsevanem 264 krooni kuus, 2005. ja 2006. a. 308 krooni kuus, 2007 a. 352 krooni ja 2008 a. 396 krooni. Huviringid lasteaias - 2004./2005. a tasuta mängu- muusikaring, 2006./2007. a tüdrukute tantsu-liikumising-samuti tasuta, poiste spordiring- 10.- kuu vanematelt. Lasteaia järjekorras momendil 5 last. Järgmisel õppeaastal tulevad juurde veel kooliminejad ja koolipikenduse saajad (ilmselt 3 – 4). Ühes rühmas on momendil lapsi üle normi - 23 last. Loodame leevendust koolieelse lasteasutuse seaduse muudatusest ja kui see ka ei aita, tuleb loobuda sõimerühmast ja luua liitrühm- aga see päästab ainult 3 kohta. Hea oleks juurde saada 1 rühm- siis ei oleks rühmade ülerahvastatust. Alushariduses õppeväliseid tegevusi ei ole. Suund on võetud õuesõppele ja tahetakse saada tervistedendavate lasteaedade hulka.

Koolis viiakse juba aastaid õpilaste seas läbi ennetustööd. Loenguid on pidanud politsei amet liiklusosalal, kajastanud kuritegevuse pahupooli ja narkootiliste ainete kahjulikkust. On läbi viidud kampaaniaid helkuri vajalikkusest. Päästeamet on teavitus- ja ennetustööd teinud tuleohutusosalal. Meditsiini alal käivad õpilastele teadmisi jagamas nii arstid kui meditsiinitudengid ja Eesti Punane Rist. Ennetustöö algab juba lasteaias. Külalastatakse kohalikku päästekomandot, liiklusteemadel käib rääkimas politsei amet. Selline laste ja noorte teavitustöö ohtudest ja nende vältimisest on aastatega olnud tulemuslik. Piirkonna kuritegevuse näitajate osas on näha languse trendi. Koolinoored on teadlikumad ohtudes ja tagajärgedes, mis kajastub selgelt alaealiste väärtegade vähenemises. Positiivseid tulemusi on andnud ka päästeameti ennetustöö, viies tulekahjude arvu näitajad kahanemise poole.

4. Tervislik elu-, õpi- ja töökeskkond.

Alevikus asub Võnnu Kultuurimaja. Läbi aegade on kultuurimajas toimunud tantsuõhtud, kontserdid, külalisetendused ja peod. Etenduste ja kontsertide külastatavus on olnud 30-40 inimese ringis. Pidude ja tantsuõhtute külastajate arv on 100 inimese ringis. Ürituste korraldamiseks on võimalik rentida ruume ja helitehnikat. Kultuurimajas tegutsevad järgmised ringid: naisrahvatantsurühm "Kaera-Marid", segarahvatantsurühm, laste rahvatantsurühm, laste näitering, seltskonnatantsuring, noorte instrumentaalansambel.

On olemas Võnnu ja Lääniste Raamatukogu. Hetkel on Võnnu Raamatukogu lugejaskonnas 365 inimest. Olemas on internetiühendus. Raamatukogu on populaarne peale kooli koolilaste seas. 2009. aastal on olnud märgatav lugejaskonna arvu tõus. Kuid samas laste osakaal aastatega vähenenud. Lääniste Raamatukogu on avatud korra nädalas. Sealsete vanemate elanike hulgas on raamatukogu populaarne. Suviti külastavad raamatukogu ka kooliõpilased.

Võnnu valla territooriumil asuvad spordirajatistest Võnnu Keskkooli täismõõtmeline võimla ja kooli juures asuv korvpalliplats. Võimla leiab väga aktiivset kasutamist. Tihti kasutavad kooli võimlat ka naabervaldade spordihuvilised (Ahja, Mäksa), makstes minimaalset renti. Oma valla spordihuvilised kasutavad võimlat tasuta. Valla spordihuvilistele avatakse võimla ukсед peale koolitundide lõppu. On tehtud staadioni rajamise esmased ettevalmistustööd.

Valla territooriumil terviserajad puuduvad. On olemas tähistamata matkarajad, mis pakuvad seiklejatele maalilisi looduselamusi.

Ühistransporti Tartu linnaga võib pidada heaks. Bussiliiklus on kaetud päevalõikes. Vallasisene transport puudub. Vald on korraldanud koolilaste transpordi. Läbi Võnnu asula kulgeb riigimaantee, mis viib Mehikoorma. Asula siseselt on maantee valgustatud öisel ajal. Vallas puuduvad kergliiklusteed, millele vajadus täna on suur. Kuna märgatavalt on tõusnud liiklustihedus ja elanikud liiguvad palju jala, siis saab kergliiklusteid kasutada ka kepikõnniks, rulasõiduks, jalgrattasõiduks jne

Aleviku joogivee kvaliteet tõusis peale pumpla rekonstrueerimist 2008.a. Piirkonna vesi on küllaltki rauarikas. Amortiseerunud torustike ja biopuhasti tõttu vajab vee-ja soojamajandus suuri investeeringuid.

Võnnu alevikus korraldab vee-ja soojamajandust MÜ TORUOREL. Katlamaja töötab halupuiduga ja on ainuke paikne õhu saasteallikas. Biopuhasti on rajatud aastal 1977. Viiakse läbi reostuskoormuse mõõtmisi. Täna vajavad biopuhastid rekonstrueerimist. Üldjuhul on piirkonna saastatus väike.

Valla territooriumil puuduvad jäätmekäitluskohad. Keskkonnale ohtlike objekte ei ole. Jäätmekäitlus on vallas korraldatud. Pakendijäätmete kogumispunktid on neljas kohas. Kaks korda aastas korraldatakse asulas suuremõõtmeliste jäätmete kogumine.

Tänaseks on vallas alkoholi müügiõigusega kauplusi kaks, mis asuvad Võnnu alevikus. Lisaks külastab valda 2 korda nädalas rändkauplus. Omavalitsus järgib riiklikku alkoholipoliitikat.

5. Tervislik eluviis.

Tervisealane teave edastatakse valla infolehe kaudu. Valla lehte antakse välja 4 korda aastas. Kuna leht ilmub harva ja levitatakse käest kätte, ei ole info kõigile kättesaadav. Samuti kajastatakse valla kodulehel tervisealast teavet, mis on kindlasti märksa kiiremini elanikele kättesaadav.

Läbi aegade on toimunud vallas erinevaid tervislikku eluviise toetavad üritused, mis kahjuks haaravad vaid väikest hulka elanikkonnast (2-8% valla elanikest). Mõningad neist on tänaseks muutunud traditsiooniliseks. Aastatega on inimeste huvi siiski tõusnud. Märkimist väärivad Mihklijooks, Vooremäe mängud, korvpalliturniirid.

6. Terviseteenused.

Võnnu valla elanikele osutab üldarstiabi Võnnu Perearstikabinet. Samuti on teenindada Piirissaare valla elanikud. Perearstikabinet asub Võnnu alevikus. Perearsti nimistus on täna u 900 inimese ringis. Inimesi võetakse vastu viiel päeval nädalas. Eraldi on beebide vastuvõtupäev.

Oma teenuseid osutab Võnnu alevikus hambaravikabinet. Vastuvõtud on 3 korda nädalas. Täna on näha märgatav patsientide vähenemine.

Kohalikel inimestel on võimalus oma ravimid saada OÜ Võnnu Apteegist, mis on tänaseks elanikke teenindanud üle saja aasta. Abivajajaid ollakse valmis teenindama ka väljaspool tööaega. Aastatega on apteegi klientide arv kasvanud. Probleemiks on hetkel digiretsepti kasutuselevõtuks spetsiaalse programmi ostmise ning korraliku kiirusega internetiühenduse saamine, mille rahastamine käib nii vallale kui ettevõttele üle jõu.

Alevikus asub ka SA Võnnu Haigla, mis osutab hooldusravi teenuseid. Seal on olemas kohad 25 patsiendile. Vajadus taolise teenuse järele on suur. Lisaks oma valla patsientidele pakutakse hooldusteenust ka ümberkaudsete valdade elanikele. Haigla patsientide järjekord on pikk, kuna abivajajate arv on aastatega kasvanud. Maakonna arengukava näeb ette Võnnu Haigla muutmist hooldekoduks.

Täna on vallas nõustamisteenuste kättesaadavus probleemne. Vald ei osuta võlanõustamisteenust, perelepitusteenust, tugiisikuteenust, varjupaigateenust, turvakoduteenust. Vajadus selleks on aga olemas. Praegu suunatakse abivajajad maakonna keskusesse spetsialistide juurde. Võimalusel ostetakse teenus sisse. Probleeme lahendatakse lasteaia, kooli, perearsti ja valla sotsiaaltöötaja abil. Perearsti juures on võimalik saada toitumise ja suitsetamisest loobumise nõustamist. Suurimaks probleemiks on täna psühholoogi puudumine, kelle teenuseid tellitakse vajadusel.

Kokkuvõtteks.

Võnnu valla suureks rikkuseks võib pidada puhast looduskeskkonda. See loob suurepärase eeldused elanikkonna täisväärtuslikuks eluks piirkonnas. Loodud on suurepärase infrastruktuur. Sellele vaatamata on aastatega elanike arv vähenenud. Vähenenud on ka laste arv. Selgelt on näha tendentsi elanikkonna vananemisele. Madala sotsiaalse toimetulekuvõimega elanikkonna teke annab lisakoormuse nii vallale kui ka haridusasutustele. Tõenäoliselt toob see kaasa sotsiaalhoolduskoormuse kasvu ja mõjutab kulutusi tervishoiule. Viimaste aastate jooksul on olnud Võnnu alevikus ja suuremates küldes elanike liikuvus suur. Asulas on sisserännanud elanike osakaal märgatav. On tekkinud nii öelda „magala“ efekt, kus asula ja külade elanikud jäävad võõrasteks. Siit tulenevalt on kogukonna tunne madal. Elanikel puudub seotus piirkonnaga ning puudub huvi toimivate tegevuste vastu. Ühised ettevõtmised ja organiseerimised on jäänud harvemaks ja nendes osalejate arv väiksemaks. Samuti on toimivates üritustes ja huviringides kaasa löövate inimeste ring kitsas. Võib välja lugeda inimeste vähest aktiivsust tervise edendamisel ning väheseid võimalusi huvitegevuseks ja tervise edendamiseks. Toimivate tegevuste osas võib takistuseks olla elanike informeerimatus.

Tegevuskava aastateks 2010-2013.

Tegevus	Eesmärk	Aeg	Teostaja	Rahastamine
Infopäevade läbiviimine	Elanike kaasamine	2010-2012	KOV, kolmas sektor,	KOV
Kontaktvõrgustiku loomine	Kogukonna sidusus	2010-2012	Kolmas sektor, KOV	Kolmas sektor
Koolitused juhtisikutele	Kogukonna sidusus	2010-2012	Kolmas sektor, KOV	Projektid, kolmas sektor
Uuringute läbiviimine tervisekäitumise, sotsiaalsete tervisemõjurite, sportlike ja huvialastest eelistustest	Elanike terviseriskide vähendamine ja liikumisaktiivsuse suurendamine	2010-2011	KOV, erasektor	KOV, projektid
Noortekeskus vabaaja veetmiseks	Elanike turvalise elukeskkonna loomine	2010-2012	Kolmas sektor, KOV	Projektid, kolmas sektor
Mänguväljakute rajamine	Laste liikumisaktiivsuse suurendamine	2010	Kolmas sektor, KOV	Kolmas sektor, projektid, KOV
Pallimänguväljaku rajamine	Laste liikumisaktiivsuse suurendamine	2010-2011	Kolmas sektor, KOV	Kolmas sektor, projektid, KOV
Staadioni rajamine. I ja II etapp	Elanike liikumisaktiivsuse suurendamine	2010-2013	KOV	Projektid, KOV
Terviseraja kujundamine	Elanikkonna liikumisaktiivsuse suurendamine	2010-2012	Kolmas sektor, KOV	Projektid, kolmas sektor
Terviseedendamise spetsialist	Turvalise ja terve elukeskkonna loomine	2011	Kolmas sektor, KOV	Projektid, kolmas sektor, KOV
Terviseleht	Elanikkonna teavitamine, ennetus ning kaasamine	2010	Kolmas sektor	Projektid, kolmas sektor
Kergliiklustee rajamine	Turvalise ja tervisliku elukeskkonna loomine	2011	KOV,	Projektid, KOV
Võnnu paisjärvede elukeskkonna uuring ja järve äärsel puhkeala kujundamine	Keskkonna terviseriskide vähendamine	2011-2013	KOV, KIK ja kolmas sektor	KIK, projektid, KOV
Valla sisese ühistransporditeenuse väljatöötamine	Elanike võrdsete võimaluste loomine	2012-	KOV	KOV
Vee- ja kanalisatsioonitrassi renoveerimine	Tervisliku elukeskkonna loomine	2011-2012	KOV	KOV, projektid
Soojatrassi renoveerimine	Tervisliku elukeskkonna loomine	2010-2013	KOV	KOV, projektid
Perede nõustamisteenuse sisseostmine	Stabiilsete peresuhete toetamine	2011-2012	Kolmas sektor, KOV	Projektid, KOV

Piirkonna elanike seast on võimalik leida „sädeisikud“, kellel jätkub julgust ja tahet kodukoha elu elavdamiseks. Viies läbi infopäevi, seltside ja külade kokkutulekuid, tekib kontaktide võrgustik, mis viib aktiivsete kodanike kaasamiseni. MTÜ Võnnu Spordiklubi on täna loomas e-suhtlusvõrgustikku.

Läbi tuleb viia juhtisikute koolitamine meeskonnatöök, kogukonna inimeste kaasamiseks ja reklaami alal. Oluline on üritustel kaasata erinevate vanuse- ja sihtgruppide iidoleid. See annab võimaluse üritustel osalejate arvu suurendada. Võistlustel ja üritustel on tähtsal kohal auhinnafond, tunnustamiseks tublimaid ja innustamiseks osavõtjaid.

Suur vajadus on küsitluste läbiviimiseks. Määrata tuleb erinevad küsitlusvaldkonnad, milledest saadava informatsiooni põhjal on võimalik kaardistada valla elanike ootused ja huvid ning tervisekäitumine ja tervislik seisund. Tervisekäitumise uuring on oluline vahend elanikkonna tervisliku seisundi kaardistamisel ning tervisliku elustiili propageerimisel. Uuringu küsimustik peab sisaldama järgmisi valdkondi: oma tervise hinnang, füüsiline aktiivsus, kehamassi indeks, toitumisharjumused, alkoholi tarbimine, suitsetamine, narkootiliste ainete tarbimine, liikluskäitumine. Uuringus“ Sotsiaalsed tervisemõjurid „ läbiviimisel saame käsitleda paikkonna sotsiaalset võrdsust tervise edendamisel, mille aktiveerimisel valla elanikud lahendavad oma probleemid. Uuringu läbiviimisel selgitame elanike suutlikkuse tegeleda piirkonna probleemidega ja kaasatuse tegevustesse. Küsimustik peab sisaldama arvamusi piirkonna turvalisuse kohta, kaasatust kodukandi tegevustesse, osalemist probleemide lahendamisel, omaalgatust, teadmisi ja oskusi mõjutada probleeme. Uuring elanike sportlikest ja huvialastest eelistustest, millega on võimalik kaardistada elanikkonna reaalsed vajadused piirkonnas. Uuringu andmed võimaldavad planeerida erinevate ürituste ja huviringide läbiviimist. Küsimustik peab hõlmama inimeste sportlike huve, tervisespordiga tegelejate osakaalu, huviringide tähtsust, vabaaja sisustamise soove.

Uurimistöde läbiviimisel tuleb kasutada otseküsitlust. Sellise meetodikaga on võimalik saavutada maksimaalsed tulemused ja tagada inimeste suurem huvitus paikkonna arengu osas. Küsimustike koostamine, läbiviimine ja esmane analüüs teostatakse ühe inimese poolt, kes haldab kogu protsessi algusest lõpuni.

Huviringide läbiviimiseks on olemas ruumid hiljuti rekonstrueeritud kultuurimajas. 2010. aasta keskel soovitakse kultuurimajas luua ruumid noorte vabaaja veetmiseks, kus oleks võimalik mängida erinevaid lauamänge, tegeleda ringmängudega ja viia läbi laste sünnipäevi.

2010. aastal on alustatud seltside ja vallaga koostöös lastele aktiivset tegevust võimaldavate mänguväljakute rajamisega. Eesmärk on luua mänguväljak, mis innustab lapsi iseseisvale, loovale mängule ja füüsilisele tegevusele. Suurendame inimeste vastutust enda ja laste tervise eest. Samuti on hea kujundada uue põlvkonna sotsiaalseid harjumusi.

Idee tasandil on läbi mõeldud laste pallimänguväljak, kus nii noorematel kui vanematel lastel on võimalik harjutada oma pallimängu oskusi. Talvisel ajal on seal võimalik uisutada.

Vallas on olnud keskkool alates 1953. aastast. 1990. aastal valmis uus koolihoone koos võimlaga. Tänaeni puudub koolil staadion. Staadioni ettevalmistavaid töid on alustatud juba aastaid tagasi. Jõutud on valmis saada projektlahendus ning esimese etapina valmistatud ette pinnas. Staadioni valmimise protsessi on kavas kaasata Eesti Jalgpalli Liit, et leida ühiste jõududega staadioni valmimiseks vahendid. Staadioni saaksid edukalt kasutada nii õpilased kui valla noored. Tänaeks toimuvad poiste erinevates vanusegruppides jalgpallitreeningud. Staadioni olemasolul areneks aktiivselt edasi kergejõustik. Loodud oleks head tingimused nii maakonnasiseste kui ka külalis-spordiürituste läbiviimiseks.

Väga vajalikuks objektiks oleks Võnnu alevikus terviseraja kujundamine, mis moodustaks staadioni ja mänguväljakutega terviku. See looks võimalused jooksmiseks, jalgrattasõiduks ja

talvel suusatamiseks. Tervikliku lahendi kujundamisel tuleb kaasata kool, vald, seltsid ja külavanemad.

Ideaaliks on leida valda terviseedendamise spetsialist, kelle suunatud tegevuse tulemusena paraneks valla elanikkonna tervis ja muutuks paremaks elukvaliteet.

Turvalise ja terve elukeskkonna loomise juures on olulisel kohal Võnnu alevikku läbiv kergliiklustee. Jalakäijate ja jalgratturite osakaal vallas on suur. Kooliõpilased käivad kaugematest paikadest nii rattaga kui ka jalgsi. Kergliiklustee on planeeritud alates Tartu-Räpina maanteest, läbides Võnnu aleviku ja kulgeks Lääniste küläni. Valla elanike seas leiaks see aktiivset kasutamist tervisespordi edendamisel.

Läbi tuleb viia Võnnu paisjärvede elukeskkonna uuring, teostada süvendamised ja puhastamised. luues alevikus kauni keskkonnailme. Võimalusel rajada järve äärde ujumiskoht ja puhkealad. Kaasata kohalik omavalitus ja kogukond idee väljatöötamiseks ja edasi rahastamisvõimaluste leidmiseks.

Võimalikult palju tuleb ideede väljatöötamisel kaasata kogukonda: seltsid, külavanemad, MTÜd, andes võimaluse valla elanikel endil osaleda ja otsustada kogukonna arengu üle. Niiuguste tegevuste abil looksime positiivse keskkonna, mis aitaks taastada kogukonnatunnet.

Võnnu vallas on tegemist enamasti hajaasustusega. Kaugemates külades on läbi aegade olnud probleemiks Võnnu keskusesse pääsemine. Tarvidus on käia perearsti vastuvõtul, postkontoris, kaupluses, vallas jne. Ühistranspordi teenuse kasutamine osutub võimatuks, sest eeldab keskus viibimist hommikust õhtuni. Kool ja lasteaed kasutavad väljasõitudeks naabervalla transporditeenuseid. Tihti tellitakse transport ka Tartust. Näha on selget sellelaadse teenuse vajadus vallas. Oma transpordiga oleks võimalik katta haridusasutuste vajadused, pakkuda kaugematele elanikele transporti keskusesse. Seltside ja MTÜde poolt korraldatavad väljasõidud kasutaksid vajadusel transporditeenust. Hetkel on idee tõstatatud ja vajab reaalselt elluviimist.

Ülevaade profiili koostamisest.

Tervise Arengu Instituudi poolt viidijaanuaril läbi „Paikkonna terviseprofiilide koostamise koolitus“. Koolitusel osalesid Võnnu vallast Erika Tiiman, Külli Ojasaar, Reet Saksing, Riina Võikar ja Veiko Raudsaar. Koolitusel moodustati esialgne profiili koostamise meeskond. Meeskonna liikmete kokkukutsumisel ja ühtlasi esimesel koosolekul kinnitati

liikmete koosseis: Eerika Tiiman
Heima Aduson
Külli Ojasaar
Reet Saksing
Riina Haug
Riina Võikar
Veiko Raudsaar

Edasine koostöö oli meeldiv. Profiili andmete kogumisel korrigeeriti mõningaid indikaatoreid, parema ja ülevaatlikuma tulemuse saamiseks just Võnnu valla osas. Edasine tegevus probleemide kajastamise ja probleemipuu koostamisega oli pinget pakkuv. Mõnede meeskonnaliikmete head oskused probleemipuu koostamisel pakkusid tulemuslikke lahendusi. Tegevuskava väljatöötamiseks ja värskete ideede saamiseks moodustasime suurema osalejaterringiga koosoleku, kus osalesid lisaks meeskonnaliikmetele vanemkonstaabel Kristjan Parveots, ehitusnõunik Maanus Ringo, kultuurimaja kunstiline juht Tiina Puurmaa ja spordiklubi liige Triinu Kask.

Profiili koostamise käigus selgus tõsiasi, et oleme nn trepi alumisel astmel ja tõsine töö seisab alles ees.

Andmeallikad.

Eesti Hariduse Infosüsteem <http://www.ehis.ee>

Eesti Statistikaamet <http://pub.stat.ee/px-web.2001/dialog/statfile2.asp>

Eesti Töötukassa

Haigekassa <http://www.haigekassa.ee>

Heima Adusoni Perearstikabinet

Lasteaed „Värvuke“

Lõuna-Eesti Päästkeskus

Politsei- ja Piirivalveameti Lõuna Prefektuur

Rahandusministeerium

Terviseamet <http://www.terviseamet.ee>

Võnnu Apteek OÜ

Võnnu Keskkool

Võnnu Kultuurimaja

Võnnu vald

Võnnu Raamatukogu

Kohalikud seltsid